

## 平成 28 年度事業報告書

平成 28 年度事業計画書の方針により、センターが労働力不足の補完と仕事を通じて喜びを分かち合うコミュニティの場として発展していくため、個別計画及び各組織が定める事業計画書により、事業を実施しました。実施した事業につきまして、次のとおり報告致します。

### 第 1 会員及び補助金の概況

#### 1 会員数

##### (1) 正会員数 242 人

高齢者の知識、技能、経験を地域社会に活かして行くため、具体的な活動内容や就業機会を提示しながら会員の拡大に努めました。年度間では、入会者 38 人、退会者 28 人で 10 人増加しました。

- ① 正会員数は、前年度に比べ 10 人(4.3%)増加しました。
- ② 男女比率は、男 56.8 : 女 43.2 で前年度に比べ女性の比率が 0.5 ポイント上昇しました。
- ③ 本市の 60 歳以上人口に占める入会率は 2.7% で、前年度に比べ 0.1 ポイント上昇しました。

#### 【地域班別正会員加入状況】

(単位：人)

地域班名	平成 27 年度			平成 28 年度			差引増減
	男	女	計	男	女	計	
矢作班	20	15	35	13	9	22	-13
横田班	23	7	30	20	7	27	-3
竹駒班	7	13	20	7	13	20	±0
気仙班	-	-	-	5	6	11	+11
高田 1 班	15	13	28	20	18	38	+10
高田 2 班	16	12	28	16	14	30	+2
米崎班	15	24	39	18	22	40	+1
小友班	16	9	25	16	10	26	+1
広田班	21	6	27	22	6	28	+1
計	133	99	232	137	105	242	+10

##### (2) 特別会員 31 人

サークル活動に参加する方々について、今年度は正会員として登録する方が多く、年度間では、入会者 3 人、退会者 3 人で、前年度と同じ 31 人でした。

### 2 高齢者就業機会確保事業費等補助金及び雇用開発支援事業費等補助金の状況

#### (1) 補助金の状況

区 分	交付決定額	交付済額	今後交付額	前年度増減額
国庫補助金	16,368,000	16,368,000	0	2,093,000
市補助金	16,368,000	16,368,000	0	2,093,000

(2) 運営費補助の格付けに対する状況

区 分	格付け基準値	実績値	備 考
会員数	150人以上	242人	確定値：過去3年度間末平均値
就業延人員	500人日以上	1,539人日	確定値：過去3年度間月平均値

(3) サポート事業の目標値に対する状況

項 目	設定目標値	実績値	達成率
就業延人員	5,001人日	6,922人日 (実数4,608人日)	138.4%

## 第2 実施事業報告

### 1 受託事業及び独自事業

仕事の需要と高齢者のニーズに応じて行くため、グループの促進を図り受注及び活動体制の強化を進めましたが、民間企業では復興関連事業、公共では緊急雇用創出事業、家庭では介護保険事業等が減少し、実績が下がりました。今後は、復興事業の進捗とともに、地域からの信頼を更に得て、地域に密着した仕事の掘り起こしが重要となってきます。

種 別	平成 27 年度			平成 28 年度			前年比
	受託件数	就業延人員	金 額	受託件数	就業延人員	金 額	
	件	人日	円	件	人日	円	%
公 共	251	9,313	54,915,212	239	9,126	51,905,397	94.5
民 間	234	2,298	12,266,574	195	2,064	9,743,656	79.4
企業	234	2,298	12,266,574	195	2,064	9,743,656	79.4
家庭	1,140	7,608	34,686,665	1,071	6,621	30,013,243	86.5
独自事業	44	256	1,535,141	61	662	2,970,348	193.5
計	1,669	19,475	103,403,592	1,566	18,473	94,632,644	91.5
就業率	男 75.2% 女 84.8% 計 79.3%			男 76.8% 女 80.0% 計 78.2%			-1.1

### 2 有料職業紹介事業及び一般労働者派遣事業

労働力の供給に対応するため、各種団体の協力を得て人手不足分野の人材を育成し、有料職業紹介事業と一般労働者派遣事業に取り組みました。

#### (1) 有料職業紹介事業

取扱職種は、公共が火葬業務、民間が清掃、受付、測量補助業務となっています。

区 分	平成 27 年度	平成 28 年度	備 考
求人件数(件)	18	30	平成 28 年度求人延数 1,594 人日 平成 28 年度就職延数 1,037 人日
求職件数(件)	75	116	
就職件数(件)	74	87	

## (2) 労働者派遣事業

公共、民間とも順調に事業実績は伸びてきています。取扱職種は、受付、自動車の運転、農業作業、重機清掃、建物清掃、介護補助、調理補助、学童指導員補助となっています。

区 分		平成 27 年度	平成 28 年度	前年比(%)
登録会員数 (人)	男性	34	41	120.6
	女性	33	34	103.0
受注件数 (件)	公共	52	68	130.8
	民間	65	178	273.8
契約金額 (円)	公共	4,160,838	5,202,026	125.0
	民間	11,416,785	14,695,409	128.7
	計	15,577,623	19,897,435	127.7

## 3 技能講習事業

新たな就業機会への適応のため、地域における需要を勘案して次の技能講習会を実施しました。

月 日	講習会名	会場	受講者
5月25日	刈払機・チェーンソー取扱講習会	シルバーワークプラザ	一般6人・会員13人
5月30日	植木剪定講習会	シルバーワークプラザ	一般9人・会員12人
8月31日	お菓子作り講習会	シルバーワークプラザ	会員8人
12月5日	障子張り講習会	ふれあい工房1階	一般1人・会員4人
12月8日	はた織り講習会	ふれあい工房2階	一般4人
1月25日~2月27日	介護職員初任者研修	シルバーワークプラザ	一般8人・会員2人
2月16日	わかめの芯抜き講習会	ふれあい工房1階	会員13人

## 4 諸活動

### (1) 事業普及啓発

広く市民の皆様には事業を活用して頂くため、意義、仕組みを広く正しく周知することに努め、各部会において次の事業に取り組みました。

#### ① 総務部会

事業説明会 定期 10回 18人・臨時 13回 25人・計 23回 43人

#### ② 広報部会

## ア 情報誌

会員だより第71号 平成28年6月1日発行 市内全戸配付

会員だより第72号 平成28年8月31日発行 市内全戸配付

会員だより第73号 平成28年11月16日発行 市内全戸配付

会報「シルバー陸前高田No.24」 平成29年1月25日発行 市内全戸配付

## イ 地元新聞掲載

記事19回、広告8回(定時総会、各種講習会、安全・適正就業推進大会、ボランティア活動、会員数増加事業再起、門松づくり、ふれあい工房1日体験デー)

## 5 安全・適正就業の推進

「安全確認」と「安全対策」の徹底を重点目標に掲げ、会員一人ひとりが常に安全意識をもって仕事に取り組むことを推進しましたが、交通事故(自動車運転による事故)7件、蜂刺され2件、転倒1件の事故が発生しており、今後は更に事故原因である安全確認の不備を無くす意識付けを必要とします。

### ・今年度導入した新たな安全就業対策

安全保護具未着用会員ペナルティ制度(平成28年10月28日から適用)

運転業務従事会員年齢制限制度(平成29年4月1日から適用)

### ・今年度実施した新たな適正就業対策

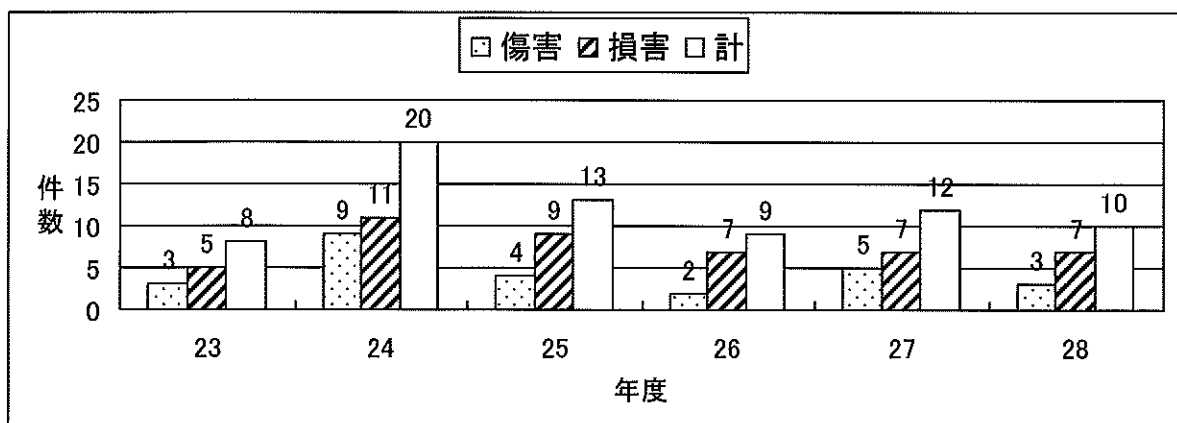
発注者用事業適正就業ガイドライン発送(平成28年11月28日)570件

会員用適正就業ガイドライン研修(平成28年11月2日から開始)

お客様満足度アンケート調査実施(平成29年1月26日)除草作業発注者260件

会員現況調査実施(平成29年1月26日)

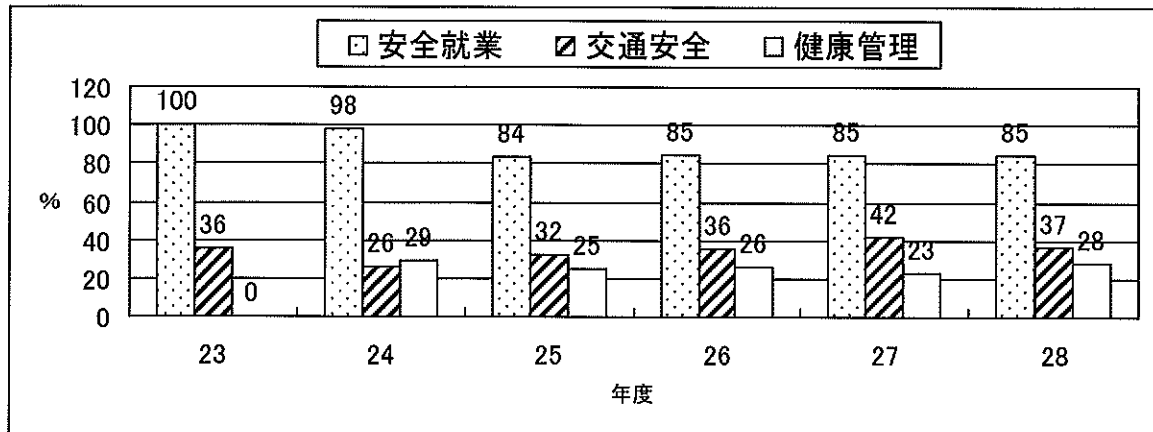
年度別事故発生状況



安全・適正就業委員会が取り組んだ事業は、次のとおりです。

安全・適正就業委員会(2回)、安全・適正就業パトロール(4回)、安全標語コンクール、安全・適正就業推進大会、安全就業講習会、健康相談会、健康診断受診結果聞取り、注意喚起リーフレット配付、(3回)、各種配付物(安全・健

康に関する冊子及び手帳、各種規程・基準・報告書、安全ニュース)  
年度別講習会受講状況



6 調査研究

事業への評価、意見、要望を把握して事業の質を上げていくため、次のアンケート調査を実施しました。

(1) 技能講習会に関するアンケート調査

実施期日	対象者	調査数	回答数	回答率
平成 28 年 5 月 25 日	草刈・チェーンソー取扱講習会	19 人	18 人	94.7%
平成 28 年 5 月 30 日	植木剪定講習会	21 人	21 人	100.0%
平成 28 年 8 月 31 日	お菓子作り講習会	8 人	8 人	100.0%
平成 28 年 12 月 5 日	障子張り講習会	5 人	5 人	100.0%
平成 28 年 12 月 8 日	はた織り講習会	4 人	4 人	100.0%
平成 29 年 1 月 25 日～2 月 27 日	介護職員初任者研修	10 人	7 人	70.0%
平成 29 年 2 月 16 日	わかめの芯抜き講習会	13 人	13 人	100.0%

(2) ふれあい工房 1 日体験デー

実施期日	対象者	調査数	回答数	回答率
平成 29 年 1 月 9 日	参加者(子ども)	38 人	33 人	86.8%
	保護者	28 人	20 人	71.4%

(3) お客様満足度調査

実施期日	対象者	調査数	回答数	回答率
平成 29 年 1 月 26 日	平成 28 年度除草作業発注者	260 人	152 人	58.5%

(4) 会員現況調査

実施期日	対象者	調査数	回答数	回答率
平成 29 年 1 月 26 日	当センター正会員	252 人	219 人	86.9%

## 7 就業分野の開拓・拡大

高齢者の多様な就業ニーズに応じて行くため、従前の雇用によらない就業を確保しつつ、各種分野の雇用による就業機会の拡大を図って行くため、就業部会等の所掌のもとに、次の活動を行いました。

### (1) イベント開催時リーフレット等配布

実施期日	イベント名	会場名
平成28年8月28日	24時間テレビ「愛は地球を救う」	盛岡市内丸
平成28年9月3日・4日	IBCまつり	岩手産業文化センター
平成28年10月29日・30日	産業まつり	栃ヶ沢公園

### (2) 高齢者就労機会拡大事業の実施

市の補助金により人員を配置し、各種就業形態による需要に対して、就業会員の確保に努めて参りました。

### (3) 役員、会員による活動

実施期日	内容	備考
平成28年10月7日	1人1件セールスマン活動	市内全域
平成28年10月25日・26日	役員企業訪問活動	市内8事業所

## 8 相談、情報提供

高齢者の就業及び社会参加活動に関する各種情報を収集し、20件の相談、情報提供を行いました。

## 9 社会参加活動の推進

高齢者の生きがいの充実と福祉の増進を図るため、ボランティア活動の推進、カルチャー教室の充実、各種催しへの参加などを推進し、次の活動に取り組みました。

### (1) ボランティア活動の実施

全体ボランティア1回、地域班ボランティア6回、IBCまつりボランティア1回、24時間テレビ「愛は地球を救う」ボランティア1回

### (2) カルチャー教室

民謡教室 21回開講、19人参加  
手芸教室 24回開講、9人参加  
機織教室 55回開講、10人参加  
年賀状作成教室 2回開講、7人参加  
パソコン教室 9回開講、12人参加

### (3) イベント参加

24時間テレビ「愛は地球を救う」(平成28年8月28日)

I B Cまつり(平成 28 年 9 月 3 日・4 日)  
産業まつり(平成 28 年 10 月 29 日・30 日)

## 10 関係機関との連携

陸前高田市をはじめとする関係機関との連携を密にして、適正な事業運営に努めました。

## 第 3 諸会議の開催

事業の拡充と円滑化を図るため、次の諸会議を開催しました。

### 1 定款上の会議

- (1) 定時総会 開催日/平成 28 年 5 月 27 日
- (2) 理事会 開催日/平成 28 年 4 月 27 日・平成 28 年 5 月 27 日  
開催日/平成 28 年 10 月 28 日・平成 29 年 3 月 17 日

### 2 その他の会議

- (1) 地域役員(連絡会議) 開催日/平成 28 年 6 月 13 日・平成 29 年 2 月 20 日
- (2) 安全・適正就業委員会  
開催日/平成 28 年 6 月 8 日・平成 29 年 2 月 13 日

### (3) 専門部会

- ① 総務部会 開催日/平成 28 年 8 月 31 日・平成 29 年 3 月 15 日
- ② 就業部会 開催日/平成 28 年 6 月 29 日・平成 29 年 2 月 22 日
- ③ 広報部会 開催日/平成 28 年 6 月 22 日・平成 28 年 11 月 9 日  
平成 29 年 2 月 27 日

### (4) 地域班

- ① 矢作班 開催日/平成 29 年 2 月 11 日
- ② 横田班 開催日/平成 29 年 3 月 28 日
- ③ 竹駒班 開催日/平成 29 年 3 月 12 日
- ④ 高田 1 班 開催日/平成 28 年 6 月 20 日・平成 29 年 3 月 29 日
- ⑤ 高田 2 班 開催日/平成 29 年 3 月 22 日
- ⑥ 米崎班 開催日/平成 28 年 4 月 9 日
- ⑦ 小友班 開催日/平成 29 年 3 月 24 日

### (5) 就業グループ

- ① 車両班 開催日/平成 28 年 4 月 26 日・平成 28 年 5 月 26 日  
平成 28 年 6 月 14 日・平成 28 年 6 月 28 日  
平成 28 年 7 月 28 日・平成 28 年 8 月 25 日  
平成 28 年 9 月 26 日・平成 28 年 10 月 25 日  
平成 28 年 11 月 28 日・平成 28 年 12 月 26 日  
平成 29 年 1 月 26 日・平成 29 年 2 月 24 日

平成 29 年 3 月 28 日

② 介護班

開催日／平成 28 年 4 月 21 日・平成 28 年 5 月 19 日  
平成 28 年 6 月 23 日・平成 28 年 7 月 22 日  
平成 28 年 8 月 26 日・平成 28 年 9 月 29 日  
平成 28 年 10 月 27 日・平成 28 年 11 月 24 日  
平成 28 年 12 月 15 日・平成 29 年 1 月 26 日  
平成 29 年 2 月 22 日・平成 29 年 3 月 14 日

③ 子育て支援班

開催日／平成 28 年 4 月 19 日・平成 28 年 5 月 17 日  
平成 28 年 7 月 19 日・平成 28 年 8 月 23 日  
平成 28 年 9 月 30 日・平成 28 年 10 月 18 日  
平成 28 年 11 月 15 日・平成 29 年 1 月 17 日  
平成 29 年 2 月 21 日・平成 29 年 3 月 14 日

④ 草刈班

開催日／平成 28 年 7 月 15 日・平成 28 年 10 月 17 日