

平成 29 年度事業報告書

平成 29 年度事業計画書の方針により、当センターが高齢者の生活の充実、地域の復興、現役世代の下支えを推進し、活力ある社会の構築を目指していくため、個別計画及び各組織が定める事業計画書に基づき事業を実施しました。実施した事業について、次のとおり報告致します。

第 1 会員及び補助金の概況

1 会員数

(1) 正会員数 251 人

高齢者が地域の担い手として役割を補完して行くため、具体的な活動内容や就業機会を提示しながら会員の拡大に努めました。年度間では、入会者 32 人、退会者 23 人で 9 人増加しました。

- ① 正会員数は、前年度に比べ 9 人(3.7%)増加しました。
- ② 男女比率は、男 56.8 : 女 43.2 で前年度に比べ女性の比率が 0.5 ポイント上昇しました。
- ③ 本市の 60 歳以上人口に占める入会率は 2.8% で、前年度に比べ 0.1 ポイント上昇しました。

【地域班別正会員加入状況】

(単位：人)

地域班名	平成 28 年度			平成 29 年度			差引増減
	男	女	計	男	女	計	
矢作班	13	9	22	14	6	20	-2
横田班	20	7	27	18	7	25	-2
竹駒班	7	13	20	6	14	20	±0
気仙班	5	6	11	7	8	15	+4
高田 1 班	20	18	38	19	20	39	+1
高田 2 班	16	14	30	15	17	32	+2
米崎班	18	22	40	19	26	45	+5
小友班	16	10	26	15	12	27	+1
広田班	22	6	28	22	6	28	±0
計	137	105	242	135	116	251	+9

(2) 特別会員 21 人

サークル活動に参加する方々が正会員として登録する傾向にあり、入会者は 2 人でした。退会者は 10 人で、その内 6 人が市外の方でした。

2 高齢者就業機会確保事業費等補助金の状況

(1) 補助金の状況

区 分	交付決定額	交付済額	今後交付額	前年度増減額
国庫補助金	15,466,000	14,483,000	983,000	-902,000
市補助金	15,466,000	15,466,000	0	-902,000

(2) 運営費補助の格付けに対する状況

区 分	格付け基準値	実績値	備 考
会員数	150人以上	251人	確定値：過去3年度間末平均値
就業延人員	500人日以上	1,548人日	確定値：過去3年度間月平均値

(3) サポート事業の目標値に対する状況

項 目	設定目標値	実績値	達成率
就業延人員	5,001人日	7,068人日	141.3%

第2 実施事業報告

1 受託事業及び独自事業

公共は、復興関連事業の減少と一部事業の民間企業移管により実績が減少しました。家庭は介護保険事業、独自事業はグリーンリサイクル事業の実績が減少しましたが、課題を分析し新たな取り組みを行って実績は上向きに転じてきています。

種 別	平成28年度			平成29年度			前年比
	受託件数	就業延人員	金 額	受託件数	就業延人員	金 額	
公 共	件	人日	円	件	人日	円	%
	239	9,126	51,905,397	263	9,386	45,899,683	88.4
民 間	195	2,064	9,743,656	178	2,164	10,218,558	104.9
企業							
家庭	1,071	6,621	30,013,243	1,096	6,312	27,927,947	93.1
独自事業	61	662	2,970,348	61	717	2,107,018	70.9
計	1,566	18,473	94,632,644	1,598	18,579	86,153,206	91.0
就業率	男76.8%	女80.0%	計78.2%	男80.7%	女81.9%	計81.3%	+3.1

2 有料職業紹介事業及び労働者派遣事業

人手不足分野に労働力を供給するため、有料職業紹介事業と労働者派遣事業に取り組み、以下の実績となっています。

(1) 有料職業紹介事業

復興関連の建物引渡し清掃作業の求人が少なくなり、前年度に比べ若干実績は減少しました。取扱職種は、清掃作業、水産加工、食器洗浄、受付業務、火葬補助業務となっています。

区 分	平成28年度	平成29年度	備 考
求人件数(件)	30	32	平成29年度求人延数1,191人日

求職件数(件)	116	79	平成 29 年度就職延数 1,073 人日
就職件数(件)	87	73	

(2) 労働者派遣事業

公共では自動車の運転と乗降介助の契約がなくなったことから実績が減少しましたが、民間は受付業務と介護補助の契約が増え、全体的には実績が増加しました。取扱職種は、受付、自動車の運転、重機清掃、建物清掃、介護補助、調理補助となっています。

区 分		平成 28 年度	平成 29 年度	前年比(%)
登録会員数 (人)	男性	41	28	68.3
	女性	34	30	88.2
受注件数 (件)	公共	68	42	61.8
	民間	178	200	112.4
契約金額 (円)	公共	5,209,534	4,453,969	85.5
	民間	14,715,893	17,680,430	120.1
	計	19,925,427	22,134,399	111.1

3 講習事業

新たな就業機会への適応と事務改善を図るため、次の講習会を実施しました。

月 日	講習会名	会場	受講者
5月17日	第1回植木剪定講習会	シルバーワークプラザ	一般12人・会員16人
5月19日	草刈・チェーン取扱講習会	シルバーワークプラザ	一般5人・会員10人
9月5日	はた織り講習会	ふれあい工房2階	会員1人
10月14日 ~11月24日	スマホ・タブレット活用講習会	シルバーワークプラザ	会員20人
10月27日	第2回植木剪定講習会	シルバーワークプラザ	一般4人・会員14人
12月7日	障子張り講習会	ふれあい工房1階	一般2人・会員3人
1月11日 2月5日	陶芸講習会	シルバーワークプラザ 陶工房・遊炉	会員11人
1月24日~2月27日	介護職員初任者研修	シルバーワークプラザ	一般5人・会員2人
2月19日	塩蔵わかめ加工講習会	ふれあい工房1階	会員5人
2月21日~23日 及び28日	地域支え合い介護ワンコインサービス従事者講習会	陸前高田市コミュニティホール	会員6人
2月26日	空き家等現状確認サービス従事者講習会	陸前高田市コミュニティホール	会員24人
3月5日~8日	保育サービス講習会	シルバーワークプラザ	一般2人・会員2人

4 諸活動

(1) 事業普及啓発

広く市民の皆様に事業を活用して頂くため、意義、仕組みを広く正しく周知することに努め、各部会において次の事業に取り組んでいます。

① 総務部会

事業説明会 定期 9 回 30 人・臨時 8 回 9 人・計 17 回 39 人

② 広報部会

ア 情報誌

会員だより第 74 号(平成 29 年 5 月 24 日発行)市内全戸配付

会員だより第 75 号(平成 29 年 8 月 23 日発行)市内全戸配付

会員だより第 76 号(平成 29 年 11 月 22 日発行)市内全戸配付

会報「シルバー陸前高田No.25」(平成 30 年 2 月 14 日発行)市内全戸配付

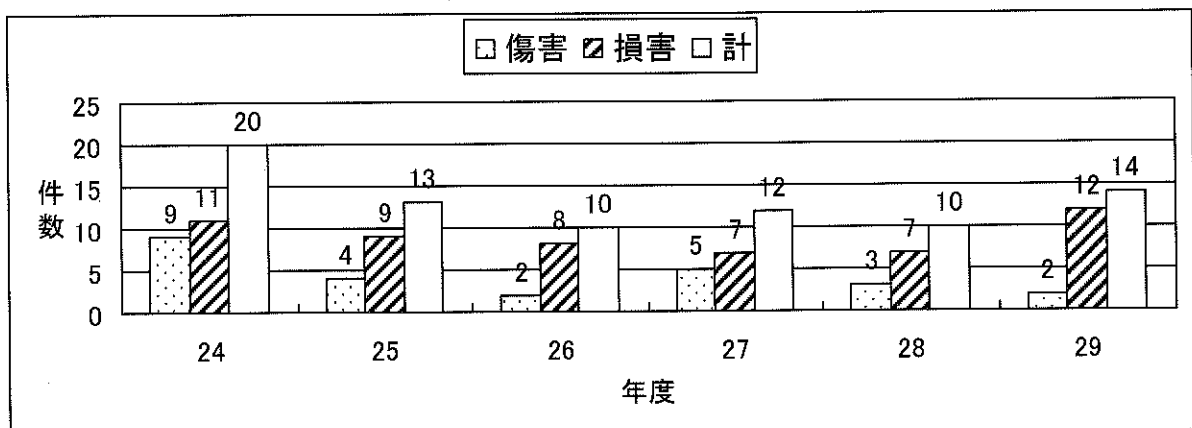
イ 地元新聞掲載

記事 26 回(定時総会、各種講習会、ふれあい工房 1 日体験デー、安全・適正就業推進大会、ボランティア活動、サークル活動、体力測定会、門松づくり、からだ測定会、新規事業紹介)、広告 8 回(各種講習会受講者募集、会員募集、新規事業紹介)

5 安全・適正就業の推進

「安全の確認と対策の徹底」と「自動車運転時の安全確保」を重点目標に掲げ、会員一人ひとりが常に安全意識をもって仕事に取り組むよう意識啓発に努めましたが、傷害事故 2 件、物損事故 12 件(自動車運転 9 件(うち 2 件は不可抗力によるもの)、草刈り作業 2 件、樹木伐採作業 1 件)が発生しており、更に要因を分析し安全就業の徹底を図っていく必要があります。

年度別事故発生状況

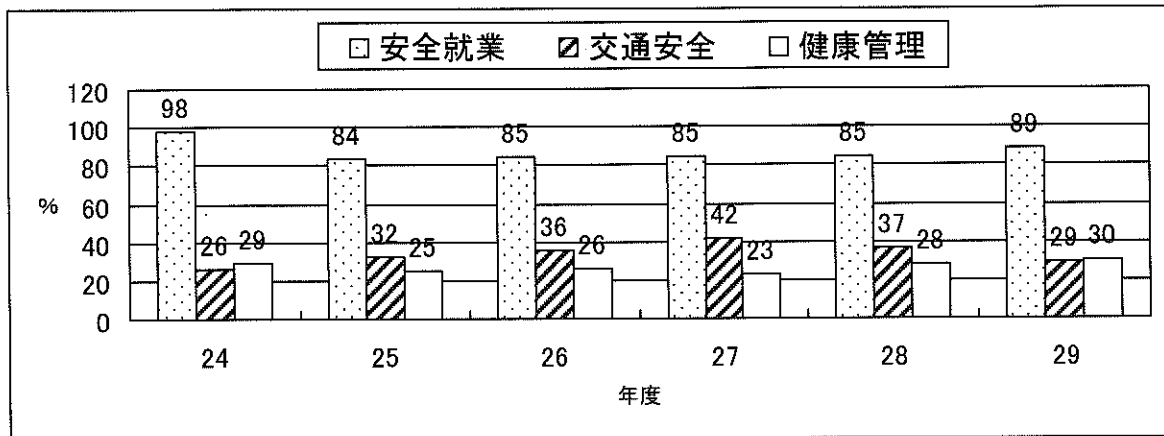


これまで、安全・適正就業委員会が実施した内容は、次のとおりです。

安全・適正就業委員会並びに地区安全・適正就業対策員合同会議(2 回)、安全・適正就業パトロール(4 回)、安全標語コンクール、安全・適正就業推進大

会、安全就業講習会、交通安全講習会、健康管理講習会(新春、笑って健康開運漫談)、体力測定会、からだ測定会、健康相談会、健康診断受診結果聞き取り、注意喚起リーフレット配付(8回)、各種配付物(平成30年版会員のしおり、安全・健康に関する冊子及び手帳、各種規程・基準・報告書、安全ニュース)

年度別講習会受講状況



6 調査研究

事業への評価、意見、要望を把握して事業の質を高めていくため、次のアンケート調査を実施しました。

(1) 講習会に関するアンケート調査

実施日	対象者	調査数	回答数	回答率
平成29年 5月17日	第1回植木剪定講習会	28人	22人	78.6%
平成29年 5月19日	草刈・チェーンソー取扱講習会	15人	13人	86.7%
平成29年 9月 5日	はた織り講習会	1人	1人	100.0%
平成29年 10月27日	第2回植木剪定講習会	18人	16人	88.9%
平成29年 11月24日	スマホ・タブレット活用講習会	20人	16人	80.0%
平成29年 12月 7日	障子張り講習会	5人	5人	100.0%
平成30年 3月16日	陶芸教室	10人	9人	90.0%
平成30年 2月19日	塩蔵わかめ加工講習会	4人	4人	100.0%
平成30年 2月27日	介護職員初任者研修	7人	7人	100.0%
平成30年 3月 8日	保育サービス講習会	4人	4人	100.0%

(2) ふれあい工房1日体験デー

実施期日	対象者	調査数	回答数	回答率
平成29年 7月29日	参加者(子ども)	49人	42人	86.8%
	保護者	38人	15人	39.5%
平成30年 1月 8日	参加者(子ども)	54人	48人	88.9%
	保護者	40人	20人	50.0%

(3) お客様満足度調査

実施期日	対象者	調査数	回答数	回答率
平成30年2月26日	平成29年度清掃業務発注者	14件	9件	64.3%

7 就業分野の開拓・拡大

地域高齢者の就業機会拡大を図って行くため、就業部会の所掌のもとに次の活動を行いました。

(1) イベント開催時リーフレット等配布

実施期日	イベント名	会場名
平成29年4月30日	まちなか広場オープンワーク	アバッセたかた
平成29年9月16日・17日	IBCまつり	岩手産業文化センター
平成29年9月30日	ふれあいまつり	陸前高田市コミュニティホール
平成29年11月4日・5日	産業まつり	まちなか広場周辺

(2) 高齢者就労機会拡大事業の実施

市の補助金により人員を配置し、各種就業形態による需要に対して、就業会員の確保に努めて参りました。

訪問回数 1,833回

(3) 役員、会員による活動

実施期日	内容	備考
平成29年10月6日	1人1件セールスマン活動	市内全域
平成29年10月31日・11月2日	役員企業訪問活動	市内9事業所

8 相談、情報提供

高齢者の就業及び社会参加活動に関する各種情報を収集し、19件の相談、情報提供を行いました。

9 社会参加活動の推進

高齢者の生きがいの充実と福祉の増進を図るため、ボランティア活動の推進、カルチャー教室の充実、各種催しへの参加などを推進し、次の活動に取り組みました。

(1) ボランティア活動の実施

全体ボランティア1回、地域班ボランティア6回、IBCまつりボランティア1回

(2) カルチャー教室

民謡教室21回開講、17人参加

手芸教室17回開講、8人参加

機織教室 73 回開講、10 人参加
年賀状作成教室 2 回開講、6 人参加
パソコン教室 11 回開講、13 人参加

(3) イベント参加

アバッセたかた・まちなか広場オープンマーケット市(平成 29 年 4 月 30 日)
IBCまつり(平成 29 年 9 月 16 日・17 日)
ふれあいまつり(平成 29 年 9 月 30 日)
産業まつり(平成 29 年 11 月 4 日・5 日)

10 関係機関との連携

陸前高田市をはじめとする関係機関との連携を密にして、適正な事業運営に努めました。

第 3 諸会議の開催

事業の拡充と円滑化を図るため、次の諸会議を開催しました。

1 定款上の会議

- (1) 定時総会 開催日／平成 29 年 5 月 29 日
- (2) 理事会 開催日／平成 29 年 4 月 28 日・平成 29 年 5 月 29 日
平成 29 年 10 月 30 日・平成 30 年 2 月 15 日
平成 30 年 3 月 23 日

2 その他の会議

- (1) 地域役員(連絡会議) 開催日／平成 29 年 6 月 12 日・平成 30 年 2 月 20 日
- (2) 安全・適正就業委員会 開催日／平成 29 年 6 月 7 日・平成 30 年 2 月 13 日
- (3) 専門部会
 - ① 総務部会 開催日／平成 29 年 6 月 21 日・平成 30 年 2 月 28 日
 - ② 就業部会 開催日／平成 29 年 6 月 13 日・平成 30 年 2 月 27 日
 - ③ 広報部会 開催日／平成 29 年 6 月 21 日・平成 30 年 2 月 28 日
- (4) 地域班
 - ① 矢作班 開催日／平成 30 年 2 月 17 日
 - ② 横田班 開催日／平成 29 年 7 月 9 日・平成 30 年 3 月 16 日
 - ③ 竹駒班 開催日／平成 30 年 3 月 10 日
 - ④ 気仙班 開催日／平成 29 年 4 月 18 日・平成 30 年 3 月 12 日
 - ⑤ 高田 1 班 開催日／平成 30 年 3 月 24 日
 - ⑥ 高田 2 班 開催日／平成 30 年 3 月 20 日
 - ⑦ 米崎班 開催日／平成 29 年 4 月 9 日

- ⑧ 小友班 開催日／平成30年3月18日
⑨ 広田班 開催日／平成30年3月25日

(5) 就業グループ

- ① 車両班 開催日／平成29年4月26日・平成29年5月26日
平成29年6月28日・平成29年7月26日
平成29年8月28日・平成29年9月25日
平成29年10月30日・平成29年11月28日
平成29年12月26日・平成30年1月30日
平成30年2月26日・平成30年3月27日
- ② 介護班 開催日／平成29年4月19日・平成29年5月19日
平成29年6月22日・平成29年7月26日
平成29年8月31日・平成29年9月27日
平成29年10月25日・平成29年11月22日
平成29年12月20日・平成30年1月23日
平成30年2月27日・平成30年3月28日
- ③ 子育て支援班 開催日／平成29年4月18日・平成29年6月20日
平成29年9月19日・平成29年11月21日
平成29年12月12日・平成30年3月19日
- ④ ハローワーク受付事務班 開催日／平成29年4月19日・平成30年3月22日